

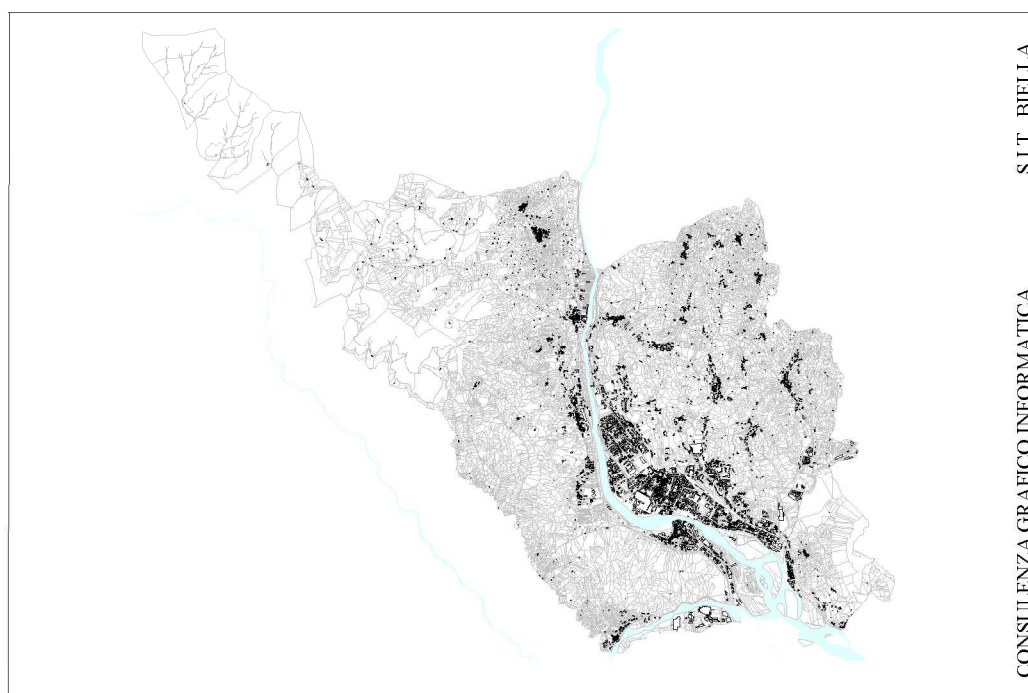
CITTA' DI BORGOSESIA REVISIONE GENERALE DEL PIANO REGOLATORE GENERALE COMUNALE

PROGETTO DEFINITIVO

ai sensi della L.R. 56/77, come modificata ed integrata L.R.3/2013

TAV: n. 5

SCIEDA DEI DATI URBANI



S.I.T. BIELLA

CONSULENZA GRAFICO INFORMATICA

PRGC - Approvato con Delibera di Giunta Regionale n. 8-13112 del 29/07/2004

Revisione Generale

Progetto Definitivo - Approvato con Delibera di C.C. n° del / /2016

GRUPPO DI PROGETTAZIONE



Arch. Gianfranco Pagliettini
Arch. Luca Pagliettini
Arch. Raffaella Gambino

ASPETTI GEOLOGICI
Geol. Fulvio Domenico Epifani
Geol. Marco Innocenti
Geol. Eugenio Zanella

IL SINDACO E ASSESSORE ALL'URBANISTICA
Gianluca Buonanno

IL SEGRETARIO GENERALE
Dott. Marocco Pierluigi

IL RESPONSABILE DEL PROCEDIMENTO
Geom. Renato Senatore

Timbri



COMUNE DI BORGOSESIA

Localizzazione amministrativa	Localizzazione geografica
Provincia di VERCELLI	a. numero d'ordine
Comprensorio di	b. numero geografico
Unità locale dei servizi n.49	c. altitudine : capoluogo 351 max-min 1827/315

1. SINTESI SOCIO ECONOMICA al 2001-2010**1. popolazione residente al 2010 13.337 ab****2. Dinamica demografica**

	1971	1991	2010	Variatz. Assolute 71/10	Variatz. Percentuali 71/10
Popolazione residente complessiva	16219	14731	13337	-2882	-18%
di cui a) nel capoluogo	12751	12897			
b) nelle altre località abitate	2998	1548			
c) sparsa	470	286			
Popolazione turistica (media annua)	-	-			

3. Situazione occupazionale

a. domanda globale di posti di lavoro = popolazione economicamente attiva = DL = 5912

b. offerta globale di posti di lavoro = posti di lavoro esistenti nel comune = OL = 7727 di cui nel secondario 3827

c. saldo domanda-offerta potenziale di posti di lavoro = DL - OL = -1815

d. lavoratori pendolari : in entrata (Lpe)
in uscita (LPu) saldo pendolari = Lpe - Lpu =

e. Saldo domanda-offerta effettiva di posti di lavoro = DL ÷ (Lpe - Lpu) - OL =

4. Situazione edilizia

	1971	1991	2001	Variatz. Percentuali 91/01
a. Patrimonio edilizio residenziale				
1) alloggi esistenti in complesso	5990	6893	6971	+16%
2) vani esistenti in complesso	21634	23383	28823	+33%
b. Indice di affollamento medio: iam = abitanti in complesso = vani in complesso	0,75	0,63	0,48	-36%
c. Situazione di sovraffollamento (ia > 1)				
1) abitazioni in situazione di sovraffollamento				
2) vani sovraffollati				
d. Vani ad utilizzazione stagionale e/o turistica				

II SINTESI DELL'USO DEL SUOLO EXTRAURBANO ED URBANIZZATO ANTE PIANO (rilevamento in data 2009)

1. Superficie complessiva del territorio comunale = ha 4049

2. Territorio agricolo (art.25)

a. terreni messi a coltura (seminativi, prati permanenti, colture legnose specializzate)	= ha 102,8	= 2,88 %
b. pascoli e prati pascoli – pascoli permanenti	= ha 349,5	= 9,82 %
c. boschi esistenti	= ha 2542,85	= 71,5 %
d. aree golenali incolti produttivi	= ha 317,63	= 8,92 %
e. viabilità extraurbana	= ha 49,9	= 1,40 %
f. area parco naturale del Monte Fenera	= ha 195,14	= 5,48%
Tot.	= ha 3557,82	= 100 %

3. Territorio urbanizzato (e aree a servizio del territorio urbanizzato)

A. USI PUBBLICI esistenti all'interno ed all'esterno dei perimetri delle aree urbanizzate al netto delle aree per viabilità e trasporti:

1°) attrezzature al servizio degli insediamenti residenziali (art.21.1)

a) aree per l'istruzione d'obbligo	= ha 3,39	= 7,44 %	= 2,54 mqx ab.
b) aree per attrezzature di interesse comune a livello di quartiere e urbano	= ha 10,24	= 22,46 %	= 7,68 mqx ab.
c) aree per spazi pubblici, parchi, giochi e sport	= ha 23,07	= 50,62 %	= 17,30 mqx ab.
d) aree per parcheggi pubblici	= ha 8,88	= 19,48 %	= 6,66 mqx ab.

Tot. = ha 45,58 100 **≡ 34,18 mqx ab.**

2°) attrezzature al servizio degli impianti produttivi (art.21.2)

= ha 5,57 = 6,63 % della superficie complessiva degli insediamenti produttivi.

3°) attrezzature al servizio degli insediamenti direzionali e commerciali (art.21.3)

= ha / = / % della superficie coperta degli edifici.

4°) servizi sociali ed attrezzature di interesse generale (art.22)

a) aree per l'istruzione superiore d'obbligo	= ha 3,79	= 14,26 %	= 2,84 mqx ab.
b) aree per attrezzature sociali sanitarie e ospedaliere			
1) interne ai perimetri dell'urbanizzato	= ha 5,38	= 20,25 %	= 4,04 mqx ab.
2) esterne ai perimetri dell'urbanizzato	= ha /	= / %	= / mqx ab.
c) aree per parchi urbani e comprensoriali			
1) interne ai perimetri dell'urbanizzato	= ha 3,39	= 1,53 %	= 2,54 mqx ab.
2) esterne ai perimetri dell'urbanizzato	= ha /	= / %	= / mqx ab.
d) aree per impianti o attrezzature speciali			
1) interne ai perimetri dell'urbanizzato	= ha 14,00	= 52,71 %	= 10,49 mqx ab.
2) esterne ai perimetri dell'urbanizzato	= ha	= %	= mqx ab.

Tot. = ha 26,56 100 **≡ 19,91 mqx ab.**

5° Totali:

1) Totale di 1°	= ha 45,58	= 58,65 %	= 34,18 mqx ab.
2) Totale di 4°	= ha 26,56	= 34,17 %	= 166,22 mqx ab.
3) Totale di 2° + 3°	= ha 5,57	= 7,18 %	= 4,18 mqx ab.
4) Totale di A (1° + 2° + 3° + 4°)	≡ ha 77,71	100	≡ 58,26mqx ab.

B. USI PRIVATI esistenti all'interno dei perimetri delle aree urbanizzate:

1) Residenze ed attività compatibili (comprese le aree libere marginali ed intercluse)	= ha 293,83	= 71,06 %	= 220,03 mqx ab.
2) Giardini e parchi privati	= ha 24,38	= 5,90 %	= 18,27 mqx ab.
3) Impianti produttivi : superficie complessiva	= ha 87,10	= 21,07 %	= 65,31 mqx ab.
4) attrezzature commerciali, direzionali, ricreazionali, private	= ha 8,16	= 1,97 %	= 6,12 mqx ab.
4) Totale di B (1° + 2° + 3° + 4°)	≡ ha 413,47	100	≡ 310,00 mqx ab.

C. TOTALE COMPLESSIVO A + B .

≡ ha 491,18 ≡ 368,28 mqx ab.

III SINTESI DELL'USO DEL SUOLO EXTRAURBANO, URBANIZZATO E URBANIZZANDO (secondo le previsioni di P.R.G.)

1. Superficie complessiva del territorio comunale ha 4049,00

2. Territorio agricolo (art.25)

a. terreni messi a coltura (seminativi, prati permanenti, colture legnose specializzate)	= ha 447,92	= 12,67 %
b. pascoli e prati pascoli – pascoli permanenti		
c. boschi esistenti e aree di pertinenza del bosco	= ha 2560,36	= 72,41 %
d. aree golenali	= ha 282,65	= 7,99 %
e. viabilità extraurbana	= ha 49,9	= 1,42 %
f. parco naturale del Monte Fenera	= ha 195,14	= 5,51 %

Tot. = ha 3535,97 = 100 %

3. Territorio urbanizzato (e aree a servizio del territorio urbanizzato)

A. USI PUBBLICI esistenti all'interno ed all'esterno dei perimetri delle aree urbanizzate al netto delle aree per viabilità e trasporti:

1°) attrezzature al servizio degli insediamenti residenziali (art.21.1)

a) aree per l'istruzione d'obbligo	= ha 3,39	= 3,79 %	= 1,75 mqx ab.
b) aree per attrezzature di interesse comune a livello di quartiere e urbano	= ha 10,68	= 11,87 %	= 5,51 mqx ab.
c) aree per spazi pubblici, parchi, giochi e sport	= ha 58,63	= 65,18 %	= 30,28 mqx ab.
d) aree per parcheggi pubblici	= ha 17,24	= 19,16 %	= 8,90 mqx ab.

Tot. = ha 89,94 100 = 46,45 mqx ab.

2°) attrezzature al servizio degli impianti produttivi (art.21.2)

3°) attrezzature al servizio degli insediamenti direzionali e commerciali (art.21.3) = ha 5,5 = 5,2 % della superficie complessiva degli insediamenti produttivi.

4°) servizi sociali ed attrezzature di interesse generale (art.22)

a) aree per l'istruzione superiore d'obbligo	= ha 3,8	= 24,68 %	= 1,96 mqx ab.
b) aree per attrezzature sociali sanitarie e ospedaliere			
1) interne ai perimetri dell'urbanizzato	= ha 5,38	= 35,00 %	= 2,77 mqx ab.
2) esterne ai perimetri dell'urbanizzato	= ha /	= /	= /.
c) aree per parchi urbani e comprensoriali			
1) interne ai perimetri dell'urbanizzato	= ha 3,39	= 22,01 %	= 1,75 mqx ab.
2) esterne ai perimetri dell'urbanizzato	= ha /	= / %	= / mqx ab.
d) aree per impianti o attrezzature speciali			
1) interne ai perimetri dell'urbanizzato	= ha 2,82	= 18,31 %	= 1,45 mqx ab.
2) esterne ai perimetri dell'urbanizzato	= ha /	= /	= /

Tot. = ha 15,4 100 = 7,95 mqx ab.

5° Totali:

1) Totale di 1°	= ha 89,94	= 81,15 %	= 46,45 mqx ab.
2) Totale di 4°	= ha 15,4	= 13,89 %	= 7,95 mqx ab.
3) Totale di 2° + 3°	= ha 5,5	= 4,96 %	= 2,84 mqx ab.
4) Totale di A (1° + 2° + 3° + 4°)	= ha 110,82	100	= 57,24 mqx ab.

B. USI PRIVATI esistenti all'interno dei perimetri delle aree urbanizzate:

1) Residenze ed attività compatibili (comprese le aree libere marginali ed intercluse)	= ha 281,16	= 69,91 %	= 145,57 mqx ab.
2) Giardini e parchi privati	= ha 10,40	= 2,59 %	= 5,37 mqx ab.
3) Impianti produttivi : superficie complessiva	= ha 100,19	= 24,90 %	= 51,78 mqx ab.
4) attrezzature commerciali, direzionali, ricreative, private	= ha 10,46	= 2,60 %	= 5,40 mqx ab.
4) Totale di B (1° + 2° + 3° + 4°)	= ha 402,21	100	= 207,87 mqx ab.

C. TOTALE COMPLESSIVO A + B .

= ha 513,03 = 265,14 mqx ab.

IV SINTESI DEGLI ELEMENTI STRUTTURALI DEL PIANO

1. Posti di lavoro nel secondario

a. posti di lavori aggiuntivi previsti dal PRG nel secondario	n. 802
b. totale dei posti di lavoro esistenti e previsti nel secondario	n. 4629
c. aree attrezzate di nuovo impianto e/o riordino (art.26)	/

2. Capacità insediativa residenziale teorica(art.20)

I)Capacità insediativa teorica delle aree a destinazione residenziale in territorio urbano (agglomerati e nuclei), escluse le aree residenziali ammesse in territorio agricolo , le case sparse e le residenze turistiche (art.20)

a) immobili conservati allo stato di fatto	= ha 161,24	= P 17.226
b) immobili soggetti a restauro conservativo	= ha 47,23	
c) aree di completamento	= ha 7,03	= P 393
d) aree di ristrutturazione	= ha 17,09	= P 478
d) aree di espansione	= ha 46,54	= P 1.252
Tot.	= ha 279,13	= P 19.349

II)Capacità insediativa delle aree a destinazione turistica (art.83.2)

a) aree per attrezzature turistiche esistenti, confermate	= ha /	
b) aree per attrezzature turistiche previste	= ha /	
c) aree destinate a residenza stagionale esistenti, confermate	= ha /	
d) aree a residenza stagionale aggiuntive	= ha /	
d) aree attrezzate a campeggio	= ha /	
Tot.	= ha /	

III)Capacità insediativa in zone agricole.

IV)Capacità insediativa in complesso (Totale di I + II + III).

= 19349 P

3. Servizi sociali in insediamenti residenziali (art.21.1)

a) aree per servizi sociali esistenti	= ha 45,58	= 34,17 mqx ab.
b) aree destinate a servizi per il soddisfacimento di fabbisogni pregressi	= ha /	.
c) aree destinate a servizi per gli incrementi di popolazione previsti	= ha 44,36	= 73,78 mqx ab.
d) aree destinate a servizi sociali in complesso : totale di a + b +c	= ha 89,94	= 46,42 mqx ab.

4. Territorio da dotare di opere di urbanizzazione primaria

a per il soddisfacimento di fabbisogni pregressi:

1) completamento delle infrastrutture in aree già investite da processo urbanizzativo ma con incompleta dotazione di oo.uu.	= ha /
2) dotazione di oo.uu. primarie in aree già investite da processo urbanizzativo ma totalmente prive di oo.uu	= ha /
b. per esigenze future	= ha /

5. Principali interventi pubblici previsti dal PRG

a. aree soggette a piani per l'edilizia economica e popolare (art.41)	= ha /
1) già formati e vigenti, da realizzare	= ha /
2) da formare su aree individuate dal PRG	= ha /
3) da formare su aree da individuare	= ha /
b. aree soggette a piani per impianti produttivi (art.42)	= ha 12,41